



UNAM FES IZTACALA, DEPARTAMENTO DE IDIOMAS  
**TABLEAU DE CONTENUS FRANÇAIS 8**  
**PLAN GLOBAL – SAMEDIS**  
**Méthode SAISON 2 Unités 7,8,9**



**Objectif général :** Les élèves réfléchissent et prennent des mesures face à la crise économique, la santé, le bien être, et les problèmes sociaux en général en organisant leurs argument au niveau B1. Ils/elles parlent de la culture, des générations et se préparent pour l'examen DELF B1.

**Le professeur sensibilise les élèves à l'apprentissage d'une deuxième ou troisième langue étrangère, les motivations, les difficultés, la cordialité en classe. Il/elle les oriente par rapport au cours : l'évaluation, le travail en équipe, la méthodologie, les projets, la session de vidéo et la médiathèque.**

**Session 1. Objectif :** Les élèves prennent des mesures face à la crise économique, ils font de sondages et débats, et ils/elles réfléchissent à propos des générations X,Y,Z en utilisant des expressions de causes, conséquences, de résultat, de manière afin d'exprimer leurs idées, sentiments et conseils dans une ambiance de respect.

SESSION	OBJECTIFS COMMUNICATIFS	NOTIONS	GRAMMAIRE	EXEMPLE	PHONÉTIQUE	VOCABULAIRE ET CULTURE	TÂCHES
1	Exprimer sa désapprobation	La cause	Les relations logiques	À cause de cet événement, une partie de la population découvre la précarité. <b>Livre pg 136</b>	les sons [è] et [â] <b>Livre pg 140</b>	La crise économique La précarité Un prêt, être endetté	<b>Orale et écrite.</b> <b>À cause de la crise économique vous avez décidé de faire des réductions des achats, et partager quelques services ou machines.</b>  <b>Faites un sondage pour savoir quels produits ou services vos voisins voudraient partager. Présentez les résultats sous forme de pourcentage.</b>
		La conséquence	Les relations logiques	Il n'y a pas de pluie cet été, c'est pour cela que les terres ont soif. <b>Livre pg 147,141. Cahier pg 75</b>		Non, je suis contre ! Hors de question ! C'est inacceptable	
	Présenter les résultats d'un sondage	La quantité peu précise	Les déterminants indéfinis. <b>Livre pg 141. Cahier pg 76,77</b>	Depuis quelques années la tendance se répand. Le covoiturage séduit beaucoup de citadins.	L'enchaînement consonantique <b>Livre pg 140 enr 48</b>	Les statistiques 20% (vingt pourcent) La moitié Un tiers Presque le quart	<b>Orale et écrite</b> <b>Le site <a href="http://www.conso.fr">www.conso.fr</a> dans son rubrique « astuces » nous demande une liste de 10 astuces pour faire des économies autant que touristes au Mexique.</b>
	Formuler des hypothèses	Le résultat attendu, La généralité, L'ordre, Le conseil	L'hypothèse au présent, et au futur	Si on a 16 ans, on peut avoir une carte bancaire. Si votre produit remporte le plus de voix, vous gagnerez un voyage pour deux. <b>Livre pg 141. Cahier pg 79</b>		Le commerce participatif  Un consommateur Contribuer à l'économie	
	Informé comment on fait les actions	La manière	Les adverbes en <i>-ment</i>	Elle a naturellement remplacé le troc contre le partage totalement gratuit.	les sons [è] et [â] <b>Livre pg 139 enr 57</b>	L'argent et la banque Un billet Un compte (bancaire) Retirer l'argent	<b>Orale. Débat</b> <b>Etes-vous pour ou contre le document sonore de la pg 139 « L'argent ne fait pas le bonheur » ?</b>
	Se comprendre	Les générations	Le présent de l'indicatif, le passé composé, l'imparfait.	La génération Y ou « why », c'est la génération la plus importante depuis la génération du baby-boom.		Selon les thèmes à aborder (notamment, les activités quotidiens et l'alimentation)	





**Session 2. Objectif :** Les élèves se préparent pour l'examen DELF. Ils/elles réfléchissent à propos de problèmes sociaux, de la santé. Ils/elles présentent des initiatives pour lutter contre ces problèmes en utilisant des hypothèses, parlant des buts, et la mise en relief.

## PRÉPARATION AU DELF B1



Livre pg 150,151

Vous trouverez les documents sonores sur le site [www.didierfle.com/saison](http://www.didierfle.com/saison)

2


Exprimer un souhait ou un espoir	La situation irréaliste au moment où on parle.	L'hypothèse à l'imparfait	Si on connaissait cet homme, on lui demanderait son aide  <b>Livre pg 154,165 ; Cahier pg 85</b>	 le son [w] <b>Livre pg 154</b>	Le sport <b>Cahier pg 86</b>  Les problèmes sociaux Les plus démunis L'exclusion La galère <b>Livre pg 154</b>	<b>Orale</b> <b>Comment est-ce que votre vie changerait-elle si vous preniez cette décision très importante ?</b>
Parler des objectifs	Le but	Pour + l'infinitif  Pour + le subjonctif  Afin de + l'infinitif  Pour que+ le subjonctif	L'engagement est nécessaire pour faire face aux défis globaux.  Nous soutenons les jeunes pour qu'ils puissent agir  L'association Euforia organise des manifestations afin de mobiliser la jeunesse  Les bénévoles distribuent des repas pour que les SDF aient un repas chaud en hiver. <b>Livre pg 155168 ; Cahier pg 87</b>	 <b>Cahier pg 87 ex 13</b>	Quels sont les problèmes sociaux en France, au Canada, au Congo, au Mexique?	<b>Orale</b> <b>Quelles sont les associations bénévoles au Mexique qui aident les jeunes ?</b> <b>Imaginez que vous pouvez agir contre quelques problèmes sociaux. En équipes de 3 ou, créez une association pour y réagir.</b>  <b>Écrite.</b> <b>Présentez votre association au groupe.</b>
Parler des statistiques	La mise en valeur (le résultat d'une action présente)	Le passif au présent	Le football est pratiqué en club par plus de 2 millions de personnes. <b>Cahier pg 89.</b> <b>Pg 139-143 du « 450 nouveaux exercices de grammaire : niveau intermédiaire »</b>	 <b>Les sons [u] et [w]. Cahier pg 91 ex. 23</b>	Quel est le sport le moins pratiqué au Mexique ? Pourquoi ?	<b>Orale.</b> <b>Comment ferait-on pour faire pratiquer des sports à notre Faculté : les étudiants, les professeurs, les chercheurs, et les Administratifs ?</b> <b>Créez des annonces.</b>
Parler de résultats	La mise en valeur (le résultat d'une action passée)	Le passif au passé composé	D'après une étude qui a été menée par le ministère de la jeunesse et des sports, 39% des Français font du sport environ 5 heures par semaine. <b>Cahier pg 89.</b> <b>Page 204, 205 du livre : Grammaire Progressive du Français Niveau Intermédiaire.</b>	 <b>Voyelles orales et voyelles nasales. Cahier pg 91 ex. 24.</b>	Combien de mexicains font du sport par semaine ? Pourquoi on ne fait pas beaucoup de sport au Mexique ?	<b>Écrite.</b> <b>Présentez l'initiative de manière formelle aux autorités de notre Faculté.</b>

**Session 3. Objectif :** Les élèves parlent des résultats des projets déroulés au passé et annoncent quelques particularités des projets au futur; également, ils/elles discutent quelques problèmes de l'humanité et leurs possibles solutions. Par rapport au cours de français, ils/elles discutent comment aider la communauté d'élèves si on recevait l'aide financière d'un mécène. Pour finir, ils/elles écrivent une lettre d'engagement à leur mécène.

<b>3</b>	Parler des états passés	La mise en valeur au passé (le résultat d'une action habituelle déroulée au passé)	Le passif à l'imparfait	Je me souviens, l'UNAM était dirigé par M. José Narro Robles... <b>Pg 145 du « 450 nouveaux exercices de grammaire : niveau intermédiaire »</b>		De quoi vous-vous souvenez il y a 2, 5, 10 ans?	<b>Orale et écrite.</b> En utilisant la tâche antérieure, mentionnez qui sera le responsable de faire telle partie du projet et le temps nécessaire que chaque partie prendra.
	Présenter les résultats des actions futures	La mise en valeur (le résultat d'une action au futur)	Le passif au futur	Marie-José sera accompagnée par vingt coureurs. <b>Livre pg 156 Cahier pg 89</b>	 <b>Les sons [u] et [w]. Livre pg 158 ex. 1</b>	Qui sera le président de la République Mexicaine la prochaine fois ?  Comment sera dirigé notre pays ?	
	Exprimer un souhait ou un espoir	L'espoir, Les souhaits	Le présent de l'indicatif et le subjonctif	Je rêve de savoir lire Je souhaite qu'ils réussissent		Je rêve de savoir lire J'espère pouvoir sortir de cette situation Je souhaite qu'ils réussissent Je garde espoir <b>Livre pg 160</b>	<b>ATÉLIERS D'EXPRESSION ORALE</b> Imaginez que vous avez 1 million d'euros pour combattre les problèmes de l'humanité. Par groupes de trois, discutez ce qu'on peut faire. Faites un programme d'activité.
	Ecrire une lettre à un mécène	La promesse  Les formules de politesse	Le présent de l'indicatif Le futur  Nous sommes à votre entière disposition	Nous vous garantissons que nous utiliserons efficacement l'équipement offert. En contrepartie, nous nous engageons à vous envoyer régulièrement...	 <b>Les voyelles nasales Livre pg 158</b>	<b>Exprimer un engagement</b> Nous vous garantissons que Il va sans dire que <b>Écrire une formule de politesse</b> Cordialement Veuillez agréer mes salutations distinguées.  <b>Livre pg 162</b>	<b>ATÉLIER D'ÉCRITURE</b> Par équipes de trois, discutez comment vous aideriez votre communauté d'élèves des cours de français si vous receviez l'aide financière d'un mécène (assoclic.org, par exemple).  Écrivez une lettre d'engagement à votre mécène.

**Session 4. Objectif :** Les élèves parlent du logement, de la culture, la santé, et l'engagement social pour transformer les conditions de vie actuelles. Ils/elles se préparent pour l'examen DELF B1.

**Attention ! Examen d'Expression Écrite. 13h:30**

<b>4</b>	Aider les malades, reformuler ses phrases.	La double référence	Les doubles pronoms	Elle connaissait le président, elle me l'a présenté. On n'a pas de temps pour les malades, mais on va leur en donner. <b>Livre pg 157. Cahier pg 90, 93</b>	 <b>Le son [ɔ̃ n]</b>  <b>Livre pg 157 ex 5e</b>	Etre en bonne santé, souffrir de, être hospitalisé	<b>ACTUCULTURE. Pg 166,167 ex 1,2</b>
	<p><b>PRÉPARATION AU DELF B1</b>  <b>Livre pg 168,169</b>          Vous trouverez les documents sonores sur le site <a href="http://www.didierfle.com/saison">www.didierfle.com/saison</a></p>						
	Présenter une opinion	L'opposition Et la concession	Alors que, mais, par contre, même si	Les étudiants ne trouvent pas de logement malgré la construction de chambres universitaires. <b>Livre pg 172</b> Je vais finir ce livre même si je ne l'aime pas trop. <b>Livre pg183. Cahier pg 96</b>		Le logement 45m2 (mètres carrés) Un logement équipé Un ferme Un studio	<b>Orale</b>  <b>L'Université de Paris à travers L'UNAM France a invité à trois élèves de la FES Iztacala pour donner un cours de conversation en espagnol pendant un mois. Tous le trois doivent vivre ensemble. Trouvez le gendre de logement que vous désirez.</b>
Découvrir où vivre mieux	L'antériorité et la postériorité	Avant Et après	Avant notre déménagement, nous vivions à Papeete. Avant d'arriver ici, nous habitons à Pavillon.  Après le travail, j'irai au cinéma. Après avoir cuisiné, je me reposerai.  <b>Livre pg173, 183. Cahier pg 96</b>	Repérez l'intonation et le rythme des phrases pour donner des sens aux paroles	La ville et la campagne Rural-urbain Un lotissement  Les profils sociologiques Un logement social Un revenu <b>Livre pg173</b>	<b>Écrite</b>  <b>Présentez votre proposition par écrite.</b>	

**Session 5. Objectif :** Les élèves débâtent sur le site le meilleur pour construire un hôpital et ils/elles présentent leurs décisions de manière écrite. Ils/elles réalisent une exposition des expressions françaises. Ils/elles expliquent quelques phrases mexicaines par écrit.

**Attention ! Examen d'Expression Orale. 13h:30**

<b>5</b>	Exprimer ses sentiments	Les sentiments, la peur, les souhaits, le doute, le but	Le subjonctif et l'infinifit : synthèse	Je peur que ce quartier soit très bruyant. Elle appelle sa sœur pour qu'elle prenne un pull. Je peur d'arriver en retard. <b>Livre pg 183. Cahier pg 99, pg 103</b>	Le jeu des sons <b>livre pg 176.</b>	<p><b>Orale</b></p> <p>Les autorités de la FES Iztacala veulent construire un hôpital pour que les étudiants de toutes les carrières de la faculté y fassent des stages. Il y a seulement deux possibilités : A Huehuetoca, Edomex ou à Iztapalapa. En groupe de trois décidez où il serait mieux situé.</p> <p><b>Écrite</b></p> <p>Rédigez un texte qui présente votre position.</p>
	Insister	L'insistance sur un élément de la phrase	La mise en relief avec l'apposition	Le quartier, il a beaucoup changé. Le quartier, les nouveaux voisins l'ont adopté facilement. Le quartier, le festival va s'y installer en mai. <b>Livre pg 172, 183</b>		
	Organiser une argumentation	Les parties de l'argumentation	<b>Introduire Développer Conclure</b>	D'abord, des magasins... Ensuite, des musées... Et puis, les restaurants... En résumé, la ville m'offre le choix... <b>Livre pg 180</b>	Premièrement, D'abord, Apres, c'est vraie que... <b>Livre pg 182</b>	
	Expliquer des expressions	La signification, L'explication		<b>Ça veut dire... Ça signifie...</b>		<p><b>Orale</b></p> <p>Réalisez une exposition sur des expressions françaises. Suivez les instructions dans le Livre pg 181.</p> <p><b>Écrite</b></p> <p>Un étudiant français d'espagnol a demandé au Centre de Langues à la FESI de lui expliquer 7 expressions mexicaines. Rédigez un article en lui expliquant :</p> <p>a) La signification de l'expression ; b) La situations dans lesquelles on l'utilise. c) deux exemples.</p> <p><b>Expressions :</b></p> <ol style="list-style-type: none"> <li>1. Estar como agua para chocolate.</li> <li>2. Lo que no es para ti...aunque te pongas; y lo que es para ti...aunque te quites.</li> <li>3. A darle, que es mole de olla.</li> <li>4. Al nopal sólo se le arriman cuando tiene tunas.</li> <li>5. Echarle mucha crema a sus tacos</li> <li>6. El flojo y el mezquino, recorren dos veces el mismo camino.</li> <li>7. El que es perico dondequiera es verde</li> </ol>

**Session 6. Objectif :** Les élèves se préparent pour l'examen DELF B1. Ils/elles parlent du Festival International du Film Francophone de Namurs. Ils/elles s'organisent pour une consultation afin de repenser la ville, débâtent et présentent leurs accords par écrit.

6	Prendre et garder la parole	La précision	Les mots de transition Les arguments « pour »	C'est vrai qu'il faut 45 minutes pour faire... et que je pourrais avoir... Pourtant, cela ne suffit pas... <b>Livre pg 180</b> (le texte : Ma ville contre ta campagne)		Vous permettez ? Je voudrais ajouter que... Je voudrais préciser que... <b>Livre pg 182</b>	<b>Orale</b> <b>Tlalnepantla organise une consultation des habitants pour repenser la ville. Participez au débat. Suivez les instructions du livre pg 182</b> <b>Activité RÉCAP.</b>
	Exprimer son désaccord	Le désaccord	Les arguments « contre »	Rien ne m'agace plus que les personnes persuadées...		Pas du tout ! Absolument pas ! Je ne trouve pas ! <b>Livre pg 182</b>	<b>Écrite</b> <b>Présentez les accords par équipes : les urbanistes, les artistes, les habitants de la ville.</b>
	Se comprendre	L'art au coin de la rue		Les bonnes actrices, ça de court pas les rues		Quel sont les lieux les plus culturels au Mexique ? Pour quoi on les considère culturels ?	<b>ACTU CULTURE Livre Pg 184, 185</b>  Est-ce que il y a un festival du film hispanophone ?
<p><b>PRÉPARATION AU DELF B1</b> Livre pg 186, 187 Vous trouverez les documents sonores sur le site <a href="http://www.didierfle.com/saison">www.didierfle.com/saison</a></p>							
7	Bilan	Révision	Consolidation	Toutes les notions et tous les points grammaticaux de ce cours.			<b>Le prof. demande aux élèves quels sont les points grammaticaux. Les élèves font le bilan. Le professeur aide si on le sollicite et fait des corrections.</b>
8	8:30-10:00 Examen d'Interaction Orale 10:00-12:00 Examen Final	12:00-13:00 Donner des Notes 13:00-13:30	Retro 13:30-14:00 Capturer les notes				

## **Gardez en tête...**

*Session de Vidéo : Date :* \_\_\_\_\_ *Activité :* \_\_\_\_\_

*Session de Vidéo : Date :* \_\_\_\_\_ *Activité :* \_\_\_\_\_

## **Rappelez-vous ...**

- Écrire toujours l'objectif de la classe au tableau*
- Recycler l'information de la session et cours derniers*
- Mettre les structures en contexte*
- Enseigner une chose à la fois*
- Personnaliser vos exemples*
- Faire du contact visuel*
- Considérer les différents styles d'apprentissage*
- Donner des consignes courtes et directes*
- Toujours modeler l'exercice*
- Appeler vos élèves par leurs prénoms*

- Relier les exercices, activités et tâches*
- Tenir en compte les quatre compétences, notamment...*
- Réussir à l'interaction*
- Lors d'une activité de compréhension orale ou écrite, vos élèves devront vérifier et corriger entre eux et après avec vous.*
- À la fin de la classe, vous devrez toujours faire une sorte ....d'évaluation.*
- Ce sont les élèves qui font la révision de points grammaticaux*

**Bon courage et bon cours!**

## L'approche générale aux cours :

Ce cours-ci fait part de l'ensemble de 15 cours en matières extracurriculaires du FLE. Il a été conçu expressément pour les étudiants de la FESI pour les aider réussir les niveaux A1-B2 du Cadre Européen Commun de Référence pour les Langues.

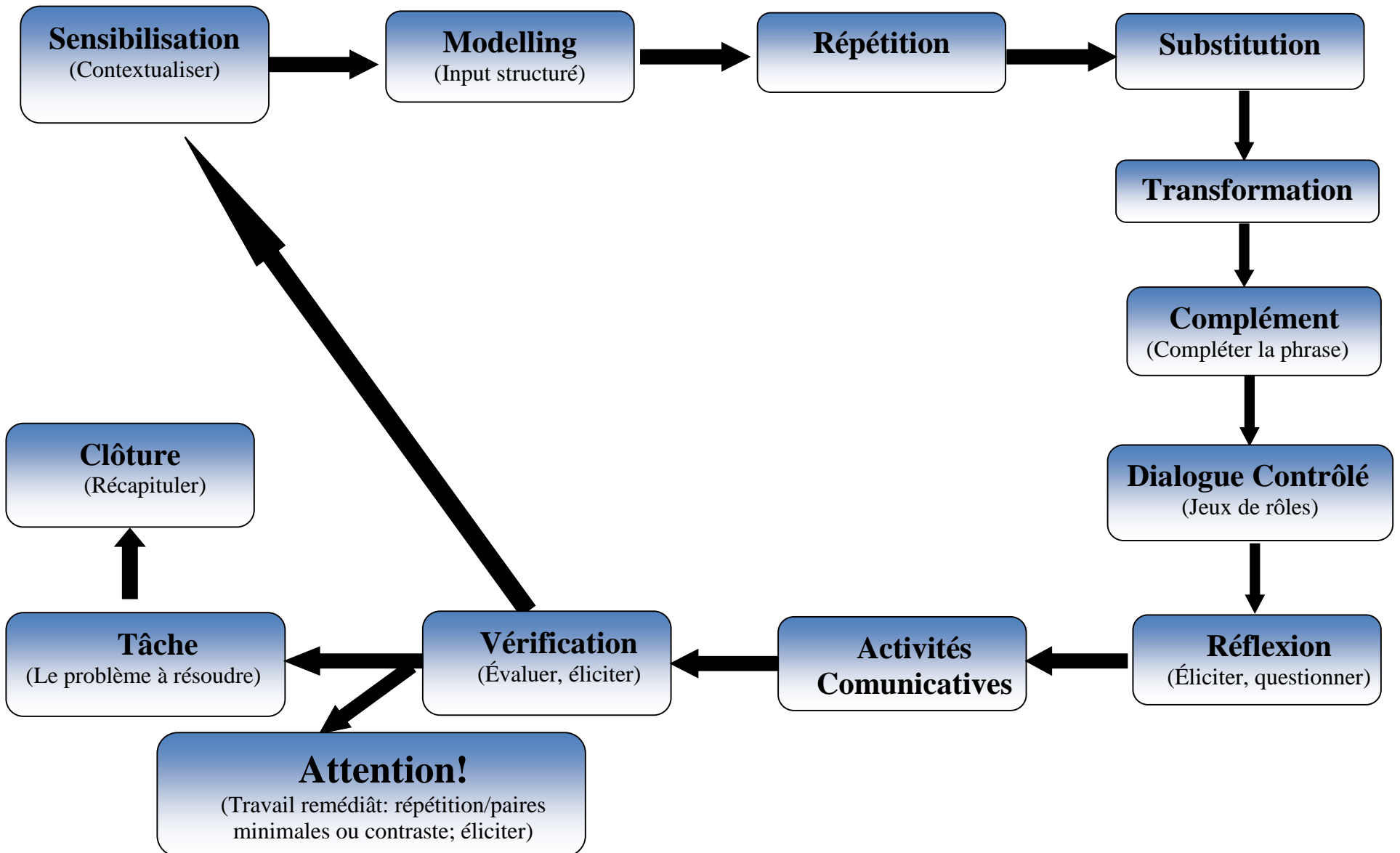
<b>No. d'heures d'instruction par semaine</b>	<b>Cours hebdomadaires (lundi-jeudi)</b>	<b>6heures</b>
	<b>Cours du samedi</b>	<b>5 heures</b>
<b>No. d'heures par cours</b>	<b>Hebdomadaires</b>	<b>42 heures</b>
	<b>Samedis</b>	<b>40 heures</b>

## La méthodologie

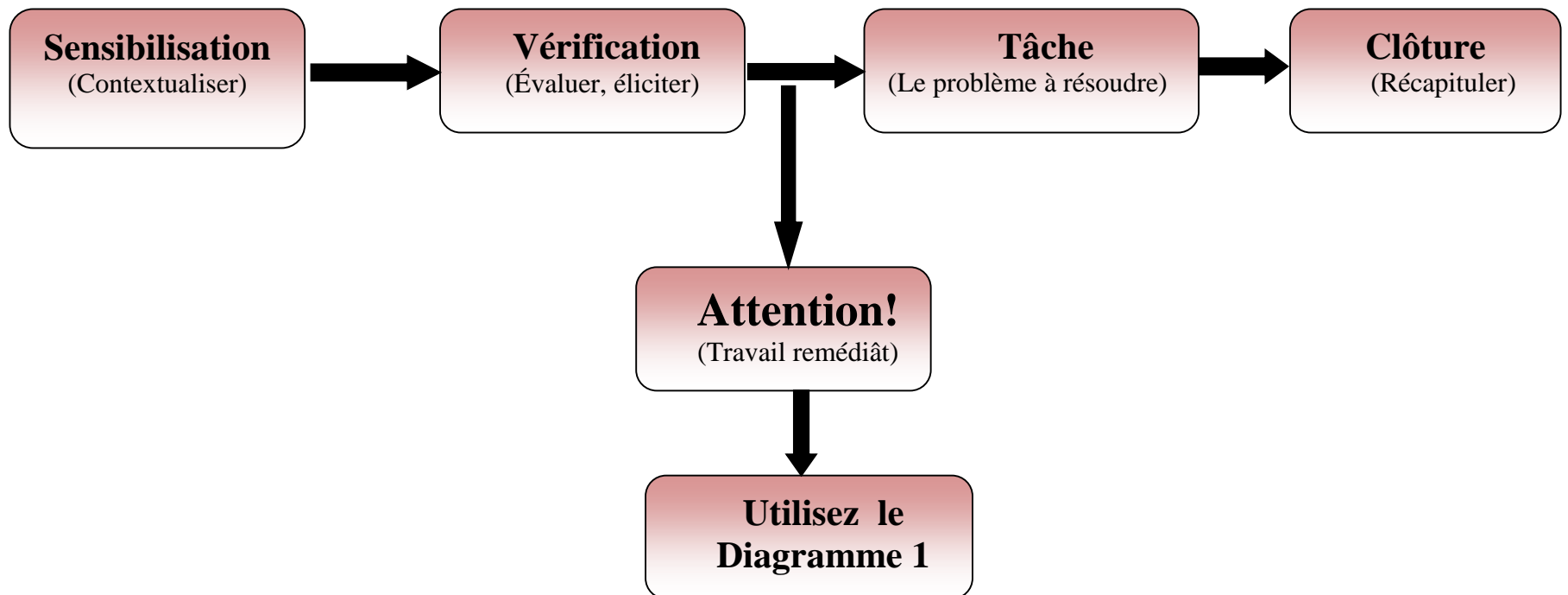
On utilise une approche dans laquelle on recycle les structures alors qu'on explore des nouvelles notions et fonctions langagières. On a conçu une approche propre de notre Département de Langues qui s'adresse aux besoins de nos élèves.



# DIAGRAMME DE CLASSE 1 "Enseigner la notion"



## DIAGRAMME DE CLASSE 2 “Vérifier et appliquer”



## Évaluation

Dessinée dans l'idée de contribuer à l'apprentissage progressive, l'évaluation est divisée à deux étapes générales: l'évaluation partielle et la finale. Dans le système d'évaluation ici présenté, nous croyons que l'élève sera bénéficié de l'aide du professeur et de ressources ici proposés. Le professeur, en fin, évaluera les connaissances langagières autant que compétences dans le critère proposé par le Département de Langues de la FESI.

COURS DU SAMEDI				HEBDOMADAIRE			
Compétence	Évaluation Partielle	Évaluation Finale	TOTAL	Compétence	Évaluation Partielle	Évaluation Finale	TOTAL
Compréhension Écrite	-	10%	10%	Compréhension Écrite	-	10%	10%
Compréhension Orale	-	20%	20%	Compréhension Orale	-	20%	20%
Expression orale	10%	10%	20%	Expression orale	6%	8%	14%
Expression Écrite	10%	10%	20%	Expression Écrite	10%	10%	20%
Grammaire	-	30%	30%	Grammaire	-	30%	30%
Médiathèque			6% Extra	Médiathèque	-	6%	6%
TOTAL			100%	TOTAL			100%

<b>Méthode de Français</b>	Cocton M. et al. 2014. Saison 2. Méthode de Français A2-B1. Paris : Didier.  <b>L'intégralité d'offre numérique sur :</b> <a href="http://www.didierfle.com/saison">www.didierfle.com/saison</a>
<b>D'autres Ressources</b>	Siréjols É. et Renaud D. 2002. 450 nouveaux exercices de grammaire : niveau intermédiaire. Paris : CLE international. Grégoire M. et Thiénavaz O. 2003. Grammaire Progressive du Français : Niveau intermédiaire. Paris : CLE international.  <b>Guide Pédagogique</b> <a href="http://medias.editionsdidier.com/media/contenuNumerique/007/3641275573.pdf">http://medias.editionsdidier.com/media/contenuNumerique/007/3641275573.pdf</a>  <a href="http://www.editionsdidier.com/article/saison-2-niv-a2-guide-pedagogique-telechargeable/">http://www.editionsdidier.com/article/saison-2-niv-a2-guide-pedagogique-telechargeable/</a>

Ou envoyez un e-mail à Santos Casimiro Castro : [msanprof@gmail.com](mailto:msanprof@gmail.com)

Pistes d'audio pour la préparation au DELF :

<http://www.ciep.fr/delf-tout-public/exemples-des-sujets>

<http://editionsdidier.com/collection/saison/>

Des tests sommatifs: DANS LA GUIDE PÉDAGOGIQUE

La communauté 2.0 sur facebook :

[www.facebook/SaisonFLE](http://www.facebook/SaisonFLE)



UNAM FES IZTACALA, DEPARTAMENTO DE IDIOMAS  
TABLEAU DE CONTENUS FRANÇAIS 6  
PLAN GLOBAL – SAMEDIS  
Méthode SAISON 2 Unités 0,1,2,3



Ce programme a été élaboré par

**Santos Casimiro Castro**

Avec l'aimable collaboration de:

**Hortensia Camacho Barco**

Dernière Version: Mars 2017